



# מגלים את קריית שמונה

סיור מורי דרך 2021

קריית-שמונה כמודל ומיקרו-קוסמוס לסיפור הארצי של הקמת  
המעברות והיחסים בין עיירות הפיתוח להתיישבות הכפרית



סיפורה ההיסטורי של קריית-שמונה הוא סיפור ייחודי של ציונות וגבורה; דוגמא ומשל לעיירת פיתוח ועיר עולים, אשר נאחזה בקרקע מיד עם הקמת המדינה ולא הרפתה על אף האתגרים הכלכליים, החברתיים, הביטחוניים והגיאוגרפיים שפקדו אותה לאורך השנים.

החלל המורשתי של קריית-שמונה הוא חלק מתופעה חברתית רחבה שמאפיינת ישובים דומים בפריפריה הישראלית. במידה רבה, הוא תוצאה של שתיקה והשתקה של סיפורן של העליות הגדולות של שנות ה-50, שלא זכו למקום ראוי בסיפור החלוציות הישראלית.

בשנים אלה עלו ארצה כמיליון אנשים. רבים מהעולים היו מעדות המזרח ומקהילות צפון אפריקה, והם נקלטו בחברה הישראלית הצעירה תוך התמודדות עם אתגרי השתלבות גדולים. דור זה לא כתב את ספרו, מיעט לתעד את עצמו, לא הקים ארכיונים ולא שמר מסמכים ותמונות. גורמים תרבותיים ומאבקי הישרדות חברו יחד למציאות בה עדיין לא סופר בישראל סיפורה של עליית שנות החמישים, ובתוך סיפור כללי זה - מסופר סיפורה של קריית-שמונה.

החומרים אשר מוצגים בחוברת זו נאספו במסגרת פרויקט "הסיפור שלנו" - מיזם לאיסוף ותיעוד הזכרונות של דור המייסדים בעיר, שנעשה בשיתוף צעירי העיר והמכללה האקדמית תל-חי.

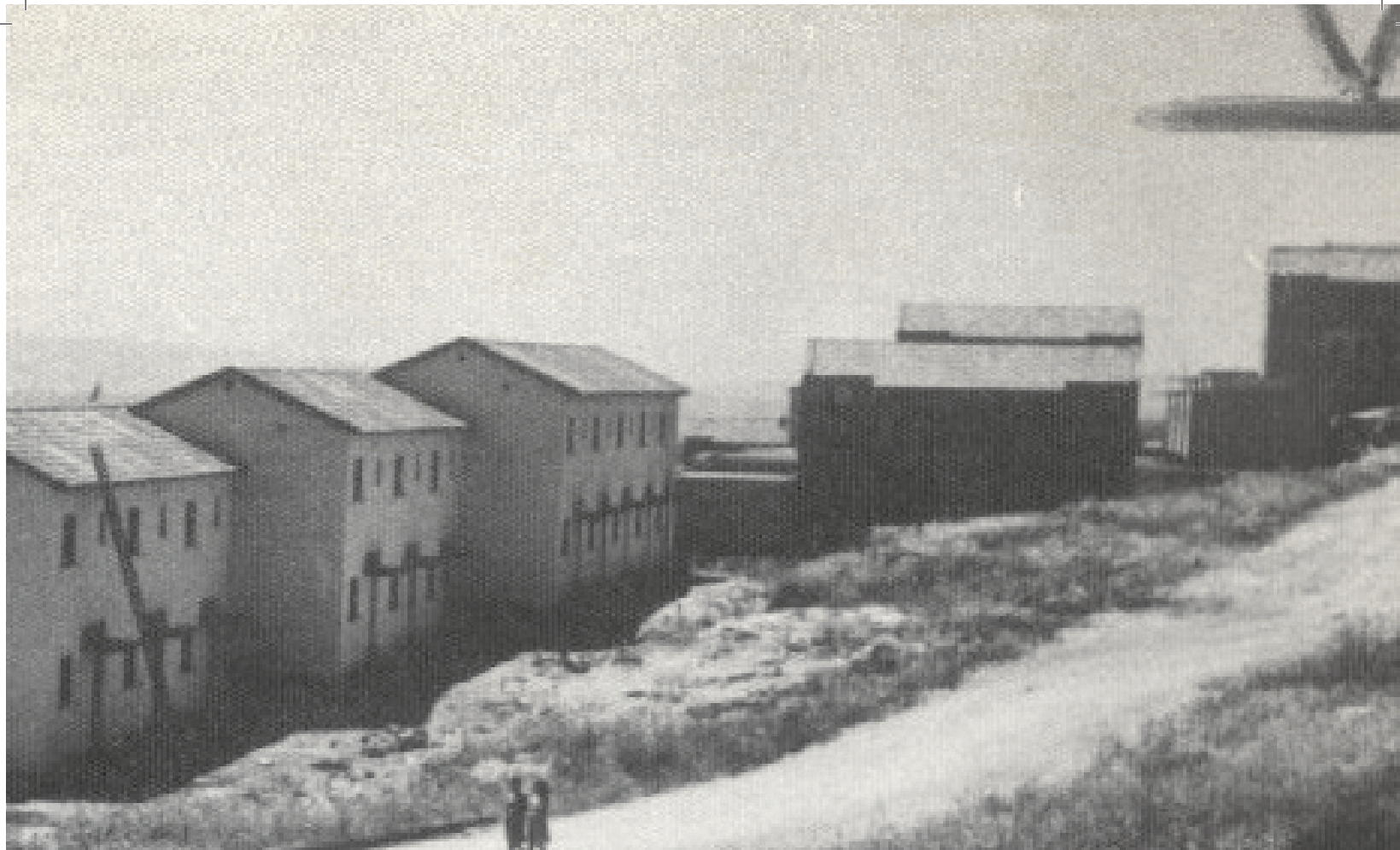
החלוצים האלמונים	5
הסיפור שלנו	6
מן העבר אל העתיד	8
נושאים מרכזיים בסיור	10
תקציר היסטורי	14
פארק הזהב	16
נקודות עניין מרכזיות	18
תושבים מספרים	21





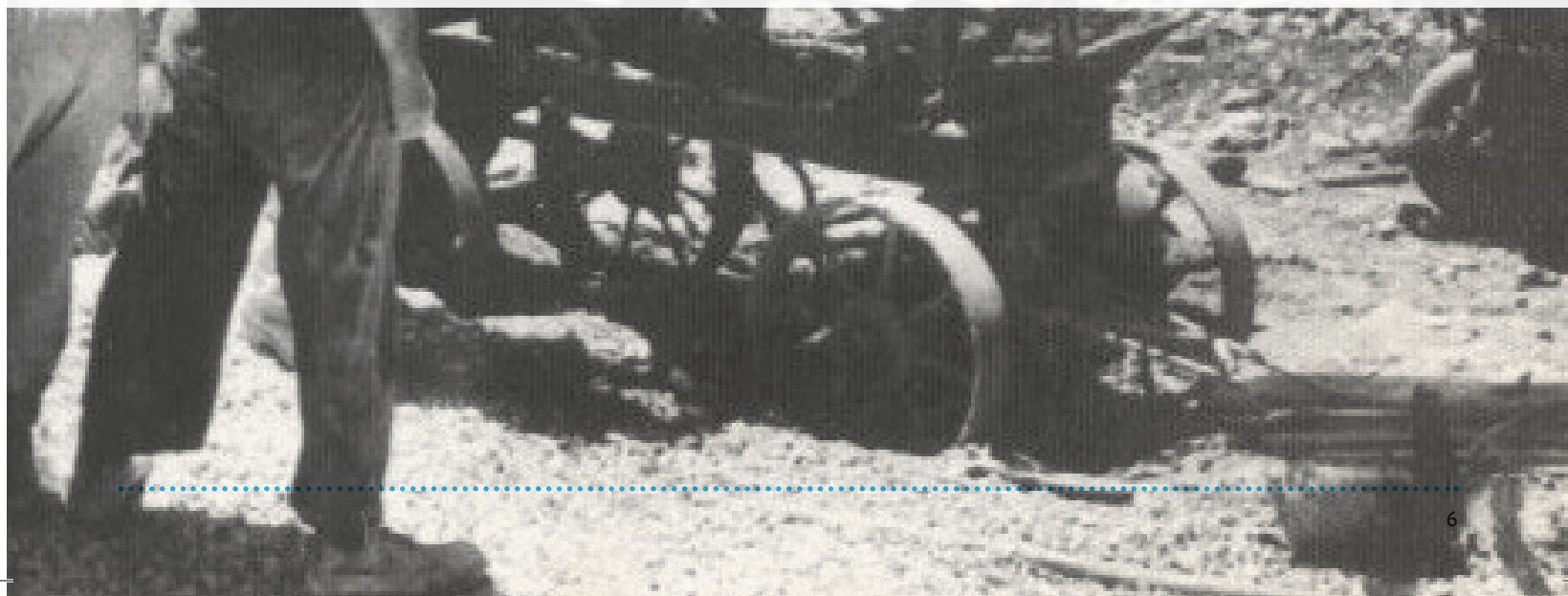
## החלוצים האלמונים

אף על פי שנטלו חלק מרכזי וחשוב בבניין המדינה הצעירה לא זכו מייסדי קריית שמונה, עולי שנות ה-50, למקום של כבוד בשיח הישראלי. מרביתם כלל לא היו מודעים לתרומתם ההיסטורית והחשובה ומכאן גם לא פעלו לתיעודה מתוך תחושת מחויבות ולמען הדורות הבאים. אורח החיים, ההסתגלות התרבותית, הצמצום וקשיי הפרנסה מנעו מהם לעסוק בתיעוד פעיל והותירו את הסיפורים, הדמויות והגיבורים מקומיים של תקופה זו במחוזות הרגש והזיכרון של אותם מייסדים; עלומים ומושתקים ועם זאת כל כך משמעותיים לקיומנו.



## הסיפור שלנו

הוא מיזם הפועל בשנים האחרונות לאיסוף ותיעוד הזכרונות של הקהילה המקומית, אשר מספרים את סיפור ההתיישבות והעלייה של המעברה הצפונית ביותר בישראל, שלימים הפכה לעיר הצפונית היושבת בלב ההתיישבות הכפרית של אצבע הגליל, החומרים שנאספו במסגרת הפרוייקט משמשים את הבסיס להקמת מרכז מורשת בעל חשיבות לאומית, אשר ימחיש למבקרו את תפקידים המרכזי של עולי שנות ה-50 ושל עיירות הפיתוח בבניין המדינה הצעירה, בקביעת גבולותיה, בקליטת עלייה ובעיצוב פני החברה.





החוויה שתוענק למבקרים תסייע לטיפוח ראייה היסטורית וחברתית חדשה של תרומת העלייה הגדולה לצמיחתה של מדינת ישראל ולהכנסת סיפורה של קריית שמונה, כדוגמא וכמופת לעיירות הפיתוח בכלל, לתוך הנרטיב הישראלי-החלוצי.

סיפורה של קריית שמונה, כפי שהוא מסופר למעלה מ-60 שנה לאחר הקמתה, לא יתכחש לאתגרים עימם היא התמודדה בעבר ולאלה הניצבים בפניה היום, אך גם לא יסופר מתוך כאב ועלבון.





# מן העבר אל העתיד

ברוכים הבאים לקריית-שמונה - עיר הנחלים היושבת בין ההר לעמק, העיר הצפונית ביותר במדינת ישראל.

מאז שנותיה הראשונות ועד היום העיר מיצבה את עצמה כעיר המחוז של האזור, והיא מכילה בתוכה את כל האהוב והמוכר באחד האזורים היפים והמתוירים בארץ - נחלים, פלגי מים, שפע של ירוק וטבע פראי, מגוון נק' תצפית אל ההר ואל העמק ותצפית פנורמית אל הרי הגולן, החרמון ורכס הרי נפתלי.

עיר בלב הטבע וטבע בלב העיר.

מלבד פנינות הטבע והחורש הטבעי השזורות ברחבי העיר כחוט השני, העיר הינה מיקרו-קוסמוס של סיפורי ההתיישבות והעלייה המאפיינות את מדינת ישראל, ואת סיפור ההתיישבות הגלילית בפרט. החל מהכפר הערבי ח'לסה ומעברת ח'לסה שקמה לימים על שטחו, העליות הגדולות מצפון אפריקה ומזרח אירופה בשנות ה-50, ועד עליית בני המנשה וקליטת קהילת צד"ל בשנות ה-2000 - בזכות כל אלה המקום מאופיין בעושר רב של תרבויות, שפות ועדות, המרכיבות את הפסיפס האנושי הייחודי של העיר.

מן העבר אל העתיד - קריית-שמונה של היום מתפתחת כאקו-סיסטם חדשני ויזמי בתחומים של פודטק ואגרו-טק. טכנולוגיה, תעשייה, תיירות ופיתוח עירוני מבוססי קיימות ואקולוגיה כמענה על האתגרים של העולם החדש - כל אלה הופכים אותה למוקד משיכה תיירותי אטרקטיבי למגוון רחב של קהלים ואוכלוסיות.

אנו מזמינים אתכם לצלול יחד אל עברה של העיר, שהוא מיקרו-קוסמוס של הסיפור הכל-ישראלי של הפריפריה, עליות שנות ה-50, עיירות הפיתוח והתבססות המדינה הצעירה, ולבנות יחד איתנו את הסיפור החדש של קריית-שמונה כבירת התיירות של הגליל-העליון.

# נושאים מרכזיים בסיום



החיים במעברה



העלייה לישראל וההגעה לעיר



פיתוח העיר והמרחב



מאבקי הישרדות והפרנסה



מיזוג גלויות וכור ההיתוך



משפחתיות, מסורת וקהילתיות



מבט לעתיד



האיזמים הביטחוניים

מתוך דבריו של דוד בן-גוריון,  
ראש ממשלת ישראל <

חג העשור לקריית שמונה, 1959  
מקור: ארכיון בן גוריון



▲ ביקור ראש הממשלה  
דוד בן גוריון בקריית שמונה,  
1959



אזרחים יקרים של קריית שמונה!  
אני מאושר שאני יכול להביא לכם הערב גם ברכת ממשלת ישראל וגם ברכת כל העם בישראל. כי חג זה הוא לא רק חגכם אתם, חגם של 14,000 העולים אשר בנו את פינת החמד הזאת, אלא של כל העם בישראל. העם כולו גאה על המפעל הנהדר אשר נעשה במשך עשר השנים, שעולים מעשרות ארצות שונות באו הנה ובנו בזמן קצר את המרכז הגדול ביותר שהיה לנו במשך 80 השנה האחרונות בגליל העליון...

בהרבה דברים פנטסטיים האמנו, חברי הוותיקים וגם אנוכי, אשר בזמנם נראו כבלתי אפשריים, אבל האמנו בהם, והדברים קמו: במדינת ישראל, בקיבוץ גלילות גדול, בהקמת כוח צבאי יהודי גדול. והיה זמן שכל אלה נראו כדמיון, כפנטזיה, אבל האמנו בהם.

אולם אני מודה ומתוודה, אני מכיר את הסביבה הזאת יותר מ-50 שנה. ועד לפני 11 שנה, אילו היה מישו אומר לי שבכפר חלסה תקום עיר יהודית של 14,000 נפש, יוצאי עשרות ארצות - לדבר פנטסטי כזה לא הייתי מאמין. ואני חושב - וכאן יושבים אתי עוד חברים ותיקים, שכניכם מכפר גלעדי, מספוקני אם הם יכלו לתאר לעצמם כי בחלסה זו יקום המרכז היהודי הכי גדול בגליל העליון.

מה שעשיתם אתם פה ומה שנעשה לפני 40 שנה בתל-חי ובכפר גלעדי, זה הגילויים הגדולים ביותר של הגבורה היהודית ושל העבודה היוצרת היהודית...  
למקום הזה עמדה רק זכותכם אתם, של העולים והבונים, והיוצרים, והמגינים, והמחנכים שבנו את המקום הזה. שום זכות אבות לא הייתה לכם, לא היה שום שם יחשני למקום הזה, אלא רק הקריאה של אדמת המולדת, היופי של הסביבה הזאת, הברכה הרבה הצפונה בעמק זה של החולה, אולי העמק הכי פורה בכל הארץ. רק בכוח כל אלה עשיתם את הדבר הזה.

12.3-12.3



## תקציר היסטורי

ל'קריית שמונה' על פי בקשת ועדת השמות של הקרן-הקיימת בישראל. בחודשים הראשונים נלוו להתיישבות בשטחי חלסה לבטים האם להפוך את נקודת היישוב החדשה של יישוב חקלאי או למרכז עירוני. לבסוף בלחץ אגף התכנון הממשלתי ועל רקע הצורך בידיים עובדות לעבודת החקלאות ולפרוייקטים הלאומיים הצפויים הוחלט להפוך את היישוב למרכז העירוני של עמק החולה.

בשנים 1950-1951 הופנו לקריית שמונה אלפי עולים חדשים בעיקר מעיראק, מרומניה, מפרס ומהודו ובשלהי 1951 היתה קריית שמונה אחת המעברות הגדולות בארץ. תושביה התגוררו באוהלים, בצריפים ובפחונים, היו תלויים בעבודות דחק חלקיות וזמניות לפרנסתם, והתאקלמו בארץ החדשה שהתיישבותם בה נתפסה על ידם כהגשמת חזון דורות. הם החלו לבנות את הקהילה המשותפת, יצרו קשרים חוצי קהילות מוצא, פיתחו הווי משותף וביקשו למזג בין התרבות והמסורת שהביאו עימם מהארצות השונות לבין הרוח הישראלית החדשה

מייסדי קריית שמונה, עולי העלייה הגדולה של שנות ה-50, הגיעו למדינת ישראל בעיצומה של דרמה היסטורית בה נולדה והתהוותה החברה הישראלית. רבים מהם כלל לא בחרו להתגורר בגליל העליון ובקריית שמונה אלא נשלחו לכאן על ידי ממשלת ישראל כחלק ממדיניותה שביקשה ליישב את הספר הגליל ולפזר את אוכלוסיית העולים ברחבי המדינה הצעירה. אך גם ללא מרכיב הבחירה עולים אלו היו חלוצים, שכן הם אלו שבנו את קריית שמונה, שתלו את היערות, סללו את הכבישים, ייבשו את ביצות החולה וסייעו להתפתחותם של כל יישובים החקלאים בעמק.

המתיישבים הראשונים בשטח הכפר הערבי חלסה היו עולים מתימן שהגיעו במספר גלים החל ביולי 1949. הם התיישבו בעיקר במבנים שסביב ביתו של מוכתאר חלסה, כאמל חסין. המועצה האזורית הגליל העליון פרסה את חסותה על מעברת חלסה שכונתה בשנה הראשונה 'קריית יוסף'. הנהלת המועצה היא זו שאישרה את שינוי שמו של היישוב



החלוצים האלמונים, עם עשרות אתגרים וקשיים אשר פקדו את העיר ואת הקהילה הצעירה. העיר החדשה שתוכננו לשמש לסביבה הכפרית מרכז שירותים, מינהל ותרבות, התקשתה למלא את ייעודה בין היתר משום שהוקמה ללא תשתית תעסוקתית ובסיס כלכלי שאפשר את התפתחותה. ביומה האחרון של שנת 1968 נפל מטח הקטיושות הראשון על העיר ופתח ארבעה עשורים של התמודדות עם מציאות ביטחונית קשה מנשוא שהצטרפה לאתגרי החיים האחרים באצבע הגליל. אולם לצד הקשיים ובצניעות רבה לקחו מייסדי העיר חלק חשוב ומרכזי בחיזוק ההתיישבות היהודית בגליל. אף על פי שלא ראו בעצמם ככאלה, מייסדי העיר היו חלוצים- "חלוצים אלמונים". שישים וחמש שנים לאחר הקמתה של העיר, גדל בקריית שמונה דור שלישי ורביעי למייסדי היישוב בזכות אותם חלוצים שבנו במו ידיהם ובזיעת אפם- את העיר הצפונית בישראל.

שהתפתחה בארץ. רבים מהעולים עמדו באתגרי הקליטה הרבים כשהם מטופלים במשפחות ברוכות ילדים ובהורים מבוגרים תוך מאמץ לשמור על ערך המשפחה בתהליך ההגירה וההסתגלות הפיזית והתרבותית. המרחק הרב ממרחק הארץ והאתגרים הרבים שנלוו לחיים במעברה גרמו לגל עזיבה גדול של היישוב בשנים 1952-1952.

לקראת 1955 החלו להתיישב בקריית שמונה גלים נרחבים של עולים מצפון אפריקה (רובם ממרוקו, חלקם מתוניס ואלג'יר) והיישוב התפתח והתרחב במהירות. המועצה המקומית שנבחרה לראשונה ב-1955 בנתה, בסיוע הגופים הממשלתיים, ההסתדרותיים והסוכנותיים, את מערכת החינוך, הבריאות והתעסוקה באופן שייתן מענה למאות העולים החדשים שהגיעו לעיר מדי חודש. בספטמבר 1959 חגגה קריית שמונה בטקס רב רושם עשור להיווסדה בהשתתפות ראש הממשלה דוד בן-גוריון.

לאורך השנים התמודדו מייסדי קריית שמונה,



”  
קריית שמונה פשוט זכתה במעין  
בניאס קטן בתוך העיר. אין עוד עיר  
בישראל שזכתה בנכס טבע כזה...

”  
(עמיר בלבן, רכז טבע עירוני ארצי  
החברה להגנת הטבע)

# פארק הזהב- אתר טבע עירוני קהילתי

בלבה של העיר קריית שמונה, בין בתי התושבים, שוכן מרחב טבע עירוני ייחודי מסוגו בישראל- מרחב "פארק הזהב". מרחב הפארק, המשתרע על שטח של כ-110 דונם בליבה של העיר, אינו "פארק עירוני סטנדרטי" אלא אתר טבע עירוני ייחודי המכיל בחובו אוצרות טבע רבים ומגוונים.

לצד מרחבי פעילות אינטנסיביים המיועדים לפנאי ולנופש ופתוחים לכל, מכיל הפארק מרחבי טבע שמורים הכוללים מרחב טבעי ראשוני ומגוון ("הגונג'ל") המהווה כיום אחד מבתי הגידול הלחים המעטים שנשתמרו בדופן המערבי של עמק החולה. נחל עין זהב ונחל הטחנות אשר זורמים בליבו יצרו מגוון גדול ועשיר של בתי גידול לחים, בהם פלגים רדודים וקטעי נחל עמוקים הכוללים צמחית גדות עשירה אשר התפתחה לה עם השנים ליער גדות ומפותח אשר נדיר בנופי הארץ.

בשנים האחרונות, פועלת עמותת קסמי טבע ונוף, בשיתוף וסיוע עיריית קריית שמונה והשותפים השונים ברמה המקומית, לקידום מרחב הפארק ולהפעלתו כ"אתר טבע עירוני-קהילתי" ראשון מסוגו באזור הצפון.

## אנדרטת הטנקים – "ביג צ'יף"

### אנדרטת הטנקים של הפסל יגאל תומרקין

בשנת 1968 חנך הפסל יגאל תומרקין בקריית-שמונה את אנדרטת 'ביג צ'יף' המוצבת בסמוך לשדרות תל-חי. האנדרטה, המורכבת משלושה טנקים ומצריח מאונך של טנק T-34 הממולא בקני תותחים ומקלעים כבדים, מביעה את עליונות רוח האדם על אימת המכונה, והיא נועדה להמחיש את העובדה שכל כלי-ההרס הם צעצועי זוועה בידי רודן רברבן (הצבעוניות של הטנקים נועדה "לצעצע" אותם). כלי הנשק הם שלל אויב ממלחמת ששת הימים ונתרמו ללא תמורה ע"י צה"ל.



## בית חינוך ב'

### בית הספר של זרם העובדים בעיר

טרם הקמתו של בית-הספר 'מצודות', ביה"ס היסודי הממלכתי הראשון בעיר, פעלו במעברת קריית-שמונה 2 בתי-ספר: בית חינוך א' שהשתייך לזרם העובדים הדתי ושירת בעיקר את בני העדה התימנית, ובית חינוך ב' של זרם העובדים (ההסתדרות) בו הושם דגש מיוחד על חינוך לחלוציות ולחיי עבודה ועמל.

ככל שזרם הילדים גבר, חייבים היו המורים לחפש פתרונות דיור לכתות הנוספות. כך נוצר מצב בו פעל בית הספר במספר שלוחות והלימוד בו היה במשמרות.

משימה לא פשוטה הוטלה על המורים הצעירים שלימדו בפחונים, שכן הפח התלהט בקיץ והפך לכבשן לוחט, ובחורף הכה הגשם בפח ועלה על קולו של המורה. כאן עמדו במבחן אישיותו של המורה, כישוריו וסגולותיו, ורק היא קבעה את המשך עבודתו בתנאים קשים אלו.

## "בררכת גלי-הגליל"

### בררכת השחייה הראשונה של קריית-שמונה

עם התרחבותו של היישוב ובניית המרכז המסחרי, בתי הספר, השכונות החדשות, הדואר, הקולנוע, אזור התעשייה ומפעלים רבים אחרים, הוקמה בקריית-שמונה בררכת השחייה הראשונה - בררכת "גלי הגליל". הברכה שנמצאת סמוך לאזור המכונה בפי אנשי העיר "הג'ונגל", בחיק הטבע, הוקמה בשנת 1958 ע"י החברה לפיתוח והמועצה המקומית, בראשותו של אשר נזרי.

ברכה יפה ומטופחת זו שימשה את האוכלוסייה המקומית שבאה בהמוניה, בעיקר בסופי השבוע, והיוותה מוקד משיכה לילדי היישוב. אנשים היו באים בשבת עם החמין והאוכל והפכו את המקום למרכז בילוי חברתי, משפחתי וקהילתי.

בשנות ה-60 בררכת השחייה הייתה גם מרכז לבילויים בלילה, כשדוב חזיזה ז"ל פתח שם דיסקוטק והביא לשם להקות מפורסמות ממרכז הארץ כגון "האחיות", "הצ'רצ'ילים", וכן אמנים מחוץ לארץ כמו טריפונס ועוד.



## המעברה בקריית-שמונה

### התיישבות בעיר בשנים הראשונות

מייסדי קריית-שמונה, עולי העלייה הגדולה של שנות ה-50, הגיעו למדינת ישראל בעיצומה של דרמה היסטורית בה נולדה והתהוותה החברה הישראלית.

המתיישבים הראשונים שנשלחו להקים את העיר היו עולים מתימן אשר הגיעו במספר גלים החל מיולי 1949. המשפחות הראשונות התגוררו בעיקר במבנים הנטושים של הכפר חלסה, סביב ביתו של מוכתאר הכפר ('בית החאן').

בשנים 1950-1951 הופנו לקריית-שמונה אלפי עולים חדשים מהתפוצות היהודיות בכל רחבי תבל (מרוקו, תוניס, אלג'יר, רומניה, הונגריה, הודו, ועוד), ובשלהי 1951 הייתה קריית-שמונה המעברה הצפונית ביותר ואחת הגדולות בארץ. תושביה התגוררו באוהלים, בצריפים ובפחונים, היו תלויים בעבודות דחק חלקיות וזמניות לפרנסתם, והתאקלמו בארץ החדשה שהתיישבותם בה נתפסה על-ידם כהגשמת חזון דורות.



## הצריף הירוק

### מרכז הבריאות הראשון של קריית-שמונה

בשנת 1955 הגיעה לקריית-שמונה משלחת מטעם משרד הבריאות אשר כללה מומחים ובעלי מקצוע שונים, ביניהם רופאים סוציולוגים ואנתרופולוגים.

המשלחת ערכה סקר כללי על בעיות האוכלוסייה המקומית, ובדקה את הדרך בה ניתן יהיה לרכוש את אמונו של הציבור הרבגוני החי כאן וליצור חיי קהילה בריאים. וכך הוחלט על הקמת "מרכז בריאות" ועל מנהלו - ד"ר א. סלמנוביץ.

מרכז הבריאות היה מושג מיוחד במינו לגבי קריית-שמונה. תפקידי המרכז היו: לשלב את העולים החדשים, אשר באו מארצות מוצא שונות במסגרת חיים משותפים, להקים בסיס לרפואה מונעת, לטפל באמהות ובתינוקות ולחנך את כל הציבור על עקרונות בסיסיים של היגיינה, וכמובן: הקמת חדרי יולדות.



## מפעל חולה-טכסטיל

### תעשיית הטכסטיל בקריית-שמונה

אבן דרך מרכזית בהתפתחותה הכלכלית של קריית-שמונה התרחשה עם הקמתו של מפעל 'חולה טכסטיל' באזור התעשייה הצפוני של העיר בשנת 1959. מפעל זה, לטוויית חוטי כותנה, הוקם ע"י תעשיין טקסטיל גדול בסיוע ובעידוד הממשלה וההסתדרות, על מנת לתת מענה לבעיות התעסוקה בעיר.

בימיו הטובים העסיק המפעל מאות עובדים, רובם תושבי קריית-שמונה, ונחשב לאחד מיצרני החוטים הגדולים בארץ.

הצלחתו של המפעל הביאה גם להקמתו של מפעל "גיבור" בשנת 1967, אשר ייצר גרבי ניילון בעיקר לייצוא, והעסיק למעלה מ-1,000 עובדים.

במשך שנים רבות פרנסה תעשיית הטקסטיל בעיר משפחות רבות, אולם החל משנות ה-80 החלה נסיגה ארצית בענף כתוצאה מהתחרות העולמית, תנאי העבודה הנמוכים וחוסר הכדאיות הכלכלית. עם השנים הלכו ודעכו המפעלים עד לסגירתם הסופית.



## מלון פאר

### המלון הראשון בקריית-שמונה

מלון פאר, המלון הראשון בקריית-שמונה, הוקם בעיר בשנת 1971 על-ידי רשת המלונות האמריקנית "הולדיי אין".

המלון הוקם כשותפות בין החברה האמריקנית, "החברה לפיתוח קריית-שמונה" ו"סולל בונה". עלות הקמתו הגיעה לכ-7 מיליון ל"י והוא הכיל כ-110 חדרים לרווחת המבקרים בעיר. המלון תוכנן לקלוט אורחים מחו"ל, באי סיורים מאורגנים על-ידי רשת "הולדיי אין" וכן תיירים אשר הגיעו לטייל באצבע הגליל ובגולן.



## פוטו-הרמן

### הצלם הראשון במעברה

הרמן היה צלם מקצועי ברומניה אשר החליט להמשיך במקצועו גם כאן בעיירה הצעירה - קריית-שמונה. הוא קיבל פחון בלי רצפת בטון ובלי חלון, וממנו החל לפתח ולבנות את העסק שלו אשר צמח אט-אט.

לקוחותיו הראשונים היו התימנים אשר נדרשו להצטלם על מנת להוציא "תעודת שקל", שהקנתה להם זכות בחירה לקונגרס הציוני. בעמל רב הצליחו הרמן ודוד טכור (מזכיר מועצת הפועלים) לשכנע את התימנים להצטלם. היה זה מבצע של ממש ומדי פעם ליוו את ה"לקוחות" לחצר בית כאמל (בית החאן), שם בוצעו הצילומים.

הרבה תמונות צילם הרמן לאורך השנים, אולם כולן אבדו עם העברתו לדירתו בשיכון ג'. הוא קיבל דירה קטנה ולא מצא מקום לאכסן בה את התמונות, והשאירן מתחת לעמודי ביתו. הגשם והרוח עשו את שלהם וכך ירד לטמיון האוצר היקר.



## קולנוע שניר

### פתיחת קולנוע שניר בקריית-שמונה

פתיחת קולנוע שניר בקריית-שמונה ב-1966 התרחשה בעיצומו של קיפאון כלכלי, אשר העיב על התפתחות העיר והקהילה הצעירה. פתיחתו החגיגית של אולם הקולנוע החדש, אשר הכיל כ-1,100 מושבים, דמה למשב רוח מרענן ביום שרב עבור תושבי העירייה שנאלצו להרחיק על מנת לחזות בהצגת תיאטרון ולהאזין לצלילי קונצרט.

ההחלטה על הקמת הקולנוע החדש בעיר, על אף הקשיים והמגבלות, הייתה החלטה חשובה אשר תרמה רבות לחיזוק חיי התרבות והאומנות בעיר. מראהו החיצוני היה מרשים ומקסים והוא פיאר את הקריה הבנויה למחצה.

אולי מטעמים סמליים ואולי במקרה, הקולנוע נבנה על השטח שבו הוקמה 17 שנים לפני-כן מעברת חלטה, שלימים הפכה לקריית-שמונה.

בשנות ה-90 המבנה נהרס, ובמקומו נבנה 'קניון 8' היושב היום בלב העיר.



# תושבים מספרים

"אני זוכרת הצגה בקולנוע שניר, היו הגששים שרו "מים לדוד המלך". פתאום בומים קטיושות וכולם התבלבלו. רצנו לחפש מקלט וכמובן שלא זכינו לראות את סוף ההצגה..."

"היינו מגיעים מהקיבוץ לראות סרט בקולנוע - היינו קונים בקבוקים של קולה ואורנג'דה, אז הם היו נמכרים בבקבוקי זכוכית, ואנחנו היינו מתיישבים בספסלים האחוריים ומגלגלים את הבקבוקים הריקים למטה באמצע הסרט, זה היה עושה רעש לכל האולם..."

"אנחנו היינו נערים בגילאי 12 עד 15, והזיכרונות שלנו היו נפלאים ויפים מאוד. זכור לי לא אחת שהיו סרטי מערבונים ואו קארטה בקולנוע חרמון (הקולנוע הקטן שפעל בכיכר צה"ל, במרכז המסחרי) היו הקרנות בימי שלישי ושישי, ולאחר מכן היינו הולכים לשבת בפיצה שנקראה מילק 8 - אחת הפיצות הכי טעימות שאכלנו בזמנו, לפני שנחת כאן מוטי ג'ורנו מהפיצה מוטי."

היינו בסבב קבוע כל החברים משפרינצק ושאר אזורי העיר... היינו מסתובבים הלך ושוב מקולנוע חרמון לסטקייט מאש, שוב ושוב... היו במרבית הפעמים נפילות של קטיושות אשר תפסו אותנו לא אחת בדרך מהקולנוע לבית או מהבית לבילוי. בעת הנפילות היינו נשכבים מלוא אפיים ארצה וידיים על הראש..."

לי זכור שבתור ילד כל הזמן חיפשתי היכן לעבוד ולייצר הכנסה לבילוי ולעזרה בבית, עבדתי במקומות הכי נחשקים - אולמי פאר כמלצר ורב מלצרים, במלון הצפון שהיום הוא בית החייל, במילק 8 הפיצריה, ובבורקס סאמי. וכמובן תקופת העבודות בקטיף אצל השכנים מהקיבוץ - חוות מטעים בקיבוץ כפר בלום, חוליות, שדה נחמיה, בית הילל ועוד... לי זכור ששברתי שיאים בקטיף תפוחים של 1-8 מיכלים, שזה היה השיא של הקוטפים... ועוד חוויות מדהימות. שקשה לכתוב ולפרט... נוכל להמשיך ולספר... על המעיין... על תקופת קטיף הסברס והדומים מהמנחת... ומכירתם בק. שמונה ועוד... (שמעון כהן)

## פתיחת חנות "המשביר" - סמל לביסוס קריית-שמונה כמוקד מסחרי אזורי:

המשביר המרכזי הוקם לראשונה במהלך מלחמת העולם הראשונה על רקע המצב הכלכלי הקשה בו היו נתונים המתיישבים היהודים בארץ ישראל. כיוון שהיה מחסור חמור במצרכים חלה עליית מחירים במוצרי היסוד וחומרי הגלם לחקלאות. המצב הכלכלי הקשה הביא כמעט לקריסת מפעל ההתיישבות, לכן נציגי הפועלים בהסתדרות הציונית ובראשם ברל כצנלסון ומאיר רוטברג ביקשו להקים מוסד שירכוש בסיטונאות וימכור מצרכים למתיישבים ופועלים במחיר עלות וללא רווח.

אגב, פירוש המילה "המשביר" בעברית הוא "המוכר", את השם למשביר המרכזי נתן ברל כצנלסון, בהשראת סיפורו של יוסף בתנ"ך, ופרושו "המוכר המרכזי".

המשביר המרכזי היה גורם משפיע בפיתוחו של הגליל. כבר בשנות ה-20 המוקדמות היה בחלסה מבנה של המשביר, ממש מול השוק במיקומו של "עובדיה".

המשביר סיפק ליהודים שהיו כאן בזמנו מצרכים בסיסיים לחקלאות כגון זרעים, צנרת, סולר ונפט. בהמשך שיווק מגוון רחב של מוצרים לקיבוצים, למושבים ולאגודות הקואופרציה הצרכנית.

ב-14 באוגוסט 1969 נחנך הבניין החדש של "המשביר המרכזי" בקריית שמונה ממש בסמוך למרכז צבי של ימינו, בנייהו של פרידמן מקיבוץ כפר בלום. בטקס החגיגי לחנוכת המרכז החדש השתתפו חברי ההנהלה, נציגי המוסדות המקומיים ונציגי הישובים בגליל. היה זה יום חג, כיוון שהרחבת הפעילות של המשביר בעיר הפכה את קריית שמונה למוקד מסחר אזורי.

ניתן לחוש בשמחה הגדולה ובתקווה, כפי שהן עלולות מתוך המילים שנשאו בטקס דמויות מיתולוגיות, המצוטטות בביטאון "המשק השיתופי" בהוצאת המשביר המרכזי:

א. אלוני, מזכיר מועצת פועלי קריית שמונה, דאז, אמר את הדברים הבאים: "לחג ה-20 של קריית שמונה, הגיש לנו המשביר שי, את הנכס הזה... לגבינו בית המשביר אינו רק מקור לתעסוקה, אלא מחזק את אופיו של המקום כמרכז לעמק החולה ורמת הגולן..."

אמלכה, חבר מועצת עיריית קריית שמונה, הוסיף: "נוכחות המשביר המרכזי ביחד עם המשביר לצרכן וצרכנייה הם יסוד איתן ליציבות המחירים במקום. אני מאחל לכם התפתחויות וטיפוח קשר הדוק עם תושבי העיר. כמו כן, מביע משאלה שהמשביר יעודד במקום תעשייה ומלאכה."

המשביר המרכזי במתכונתו המחודשת העניק פתרונות מורחבים של אספקת סחורות סיטונאית ליישובי הסביבה, לעסקים ולמפעלים בתוך קריית שמונה ומחוצה לה. הוא סיפק תעסוקה לכ-100 מתושבי העיר, שעבדו במחלקות השונות ממכירות ועד הובלות. בשנת 1969 הגיע הסניף בקריית שמונה לפדיון של 7 מיליון לירות ישראליות בשנה. המשביר לצרכן, לעומת זאת, סיפק מוצרים לכלל הציבור, ולא רק לחברים המאוגדים באגודות הצרכניות.

## בית אשר

מאחורי פלאפל עמר, ממש בסמוך ללשכת התעסוקה מסתתר לו מבנה אבן קסום בן כמעט 80 שנה. בניין שהיה לאחד מאבני הדרך בהתפתחותה של קריית שמונה, היום הוא נקרא "בית אשר", על שם אשר זעפרני ז"ל שנפל בעת מילוי תפקידו, אבל לא כך היה שמו כל השנים.


הנה סיפורו של מבנה ישן נושן: בשנות השלושים החלו הבריטים, ששלטו בארץ, לבנות בניינים לשירות הציבור, כחלק מרצונם להנחיל לתושבי הארץ את יסודות הדמוקרטיה עליה מושתת הממלכה הבריטית. ולכן החלו בתנופת פיתוח: נבנו בתי משפט, תחנות משטרה, נסללו כבישים חדשים ברחבי הארץ, והוקמו בתי ספר חקלאיים ללימוד יסודות החקלאות המודרנית.

גם היישוב הבדואי חאלסה, נהנה מתוכנית הפיתוח של המנדט הבריטי, וגם כאן נבנו מספר מבנים לטובת האוכלוסייה הערבית המקומית ביניהם בניין אבן במרכז העיר, שהיה לאחד מאבני הדרך בהתפתחותה של קריית שמונה, אנחנו מכנים אותו "בית אשר" על שם אשר זעפרני ז"ל שנפל בעת מילוי תפקידו. מבנה זה עבר מספר גדול של גלגולים ושימושים.

הוא נבנה בשנת 1936 ע"י הבריטים כבית הספר חקלאי לילדי הבדואים של חאלסה על מנת לפייס את התושבים הערבים הממורמרים. בשנת 1948 ננטש המבנה כפי שננטשה כל העיירה הערבית חלסה. לאחר הקמת המדינה והגעת העולים הראשונים מתימן לקריית שמונה, מבנה מרשים זה, שנבנה מאבן מוסתת מקומית, שימש להם בית מגורים, אך כשהבינו התושבים החדשים שמדובר בנכס ייחודי, עמיד ויציב הוחלט להחזיר אותו ליעוד המקורי, בית הספר לילדי היישוב. וכך התימנים, שברובם היו דתיים ושומרי מסורת, הפכו את המבנה לבית ספר יסודי "בית-חינוך א" ללימודים של שומרי מסורת ודת. לימים צמח ממנו בית ספר הממלכתי דתי ע"ש רמב"ם.

בגלגול השלישי הוסב המבנה לספריה העירונית הציבורית הראשונה בקריית שמונה. אח"כ שימש כמועדון טכני משגשג שלימד מיומנויות טכנולוגיות שונות והיווה מוקד משיכה גדול לילדי הישוב,

בגלגול החמישי שלו נכבש המבנה ע"י שבט גונן של תנועת הצופים, שהייתה תנועת הנוער הגדולה ביותר בעיר. המבנה ננטש בראשית שנות השבעים כאשר המצב הביטחוני לא אפשר לקיים שם פעילות ציבורית.



"זה היכל לאומי, זו  
מזכרת אחד הפרקים  
הגדולים של קבוץ  
גלויות,  
בכבוד הוא מלא  
תפקידו ובאִמון"

- נתן אלתרמן





### נתן אלתרמן - הצריפון האחרון

עוד ישירו לך שיר, מעברה. עוד אי-מי שיר תודות ינגן  
לבדון, לפחון ולאהל. ספֵר יספֵר, מעבֵרת,  
צריפונך אשר (כך נאמר בחוברת הגֵזר) נזדקן -  
אך כדי שיושר לך השיר תצטרכי המחוח מאַרְץ.

... ואולי באולם בית נכות, מול צריפון נטוי גג וכתלים  
ישאל נער לאמר: "אבא, מה זה?" ואב ישיבהו אִמֵר:  
"זה היכל לאומי, זו מזכרת אחד הפרקים הגדולים  
של קבוץ גלויות, בכבוד הוא מלא תפקידו ובאִמֵן"

(הטור השביעי, 18 באוקטובר 1957)